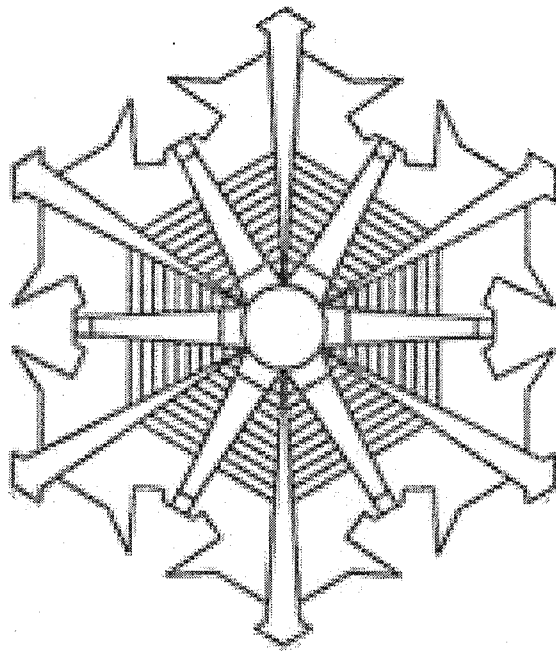


消 防 年 報

平成22年版



久慈広域連合消防本部

(平成 23 年刊行)

目 次

< 消防概要 >

1	久慈広域管内の概況	1
2	久慈広域管内の現況	2
3	久慈広域連合消防の沿革	3
4	組 織	5
	(1) 消防組織図	5
	(2) 消防本部及び消防署所の概要	5
5	警 防	6
	(1) 消防吏員配置状況	6
	(2) 消防車両配置状況	6
	(3) 消防車両出動状況	7
	(4) 市町村別消防水利の現況	7
6	火 災	8
	(1) 火災件数	8
	(2) 火災原因	9
	(3) 焼損面積および損害額	10
	(4) 火災による死傷者	10
7	救急・救助	11
	(1) 救急出動件数	11
	(2) 事故種別救急出動件数	12
	(3) 年齢区分別搬送人員数	12
	(4) 傷病程度別搬送人員数	13
	(5) 救命講習等開催状況	13
	(6) 救命講習等開催状況（平成22年分詳細）	14
	(7) 教職員による児童生徒を対象とした心肺蘇生法授業実施状況	15
	(8) 救助出動件数及び救助人数	16
8	予防・危険物	17
	(1) 防火対象物及び立入検査の状況	17

(2) 消防用設備届出状況	18
(3) 建築同意等事務処理状況	19
(4) 火災予防条例及び法令に基づく届出状況	19
(5) 危険物製造所等の申請・届出状況	20
(6) 危険物製造所等の施設数及び立入検査状況	20
(7) 住宅用火災警報器設置状況	21
9 通信指令	22
(1) 消防緊急通信指令施設系統図	22
(2) 無線通信系統図	23
(3) 119番受理状況	24

<資料編>

歴代消防長及び消防署長	25
消防相互応援協定締結状況	26
階級及び年齢区分別消防吏員数	27
階級及び在職年数区分別消防吏員数	28
消防吏員免許取得状況	29
空中消火等補給基地資機材等保有状況	30
自主防災組織の現況	31
久慈広域管内の主な火災	32
消防団階級別団員数	34
消防団消防車両台数	34
年齢区分別消防団員数	35
在職年数区分別消防団員数	35
久慈市消防団の組織	36
洋野町消防団の組織	37
野田村消防団の組織	38
普代村消防団の組織	39

消防概要

1 久慈広域管内の概況

本圏域は、岩手県の北東部に位置し、東は太平洋に面し、北は青森県八戸広域圏、西は二戸広域圏、南は盛岡広域圏、宮古広域圏に隣接している。

広域圏を構成する市町村は、久慈市、九戸郡洋野町、野田村、下閉伊郡普代村の1市1町2村である。総面積は1,076.8k㎡で県土の約7.0%を占める。



平成23年4月1日現在

2 久慈広域管内の現況

平成23年4月1日現在（消防職員数：平成23年7月1日現在）

区分	総計	久慈市			洋野町		野田村	普代村	
		消防本部	久慈消防署	山形分署	種市分署	大野分署	野田分署	普代分署	
面積 (km ²)	1,076.86	—	623.14		303.20		80.83	69.69	
人口 (人)	64,965	—	37,979		19,178		4,757	3,051	
			(34,962)	(3,017)	(13,059)	(6,119)			
世帯数 (世帯)	24,742	—	15,198		6,840		1,662	1,042	
			(14,071)	(1,127)	(4,726)	(2,114)			
人口密度 (人/km ²)	60.33	—	60.95		63.25		58.85	43.78	
消防職員数 (消防吏員数) (人)	143 (140)	13 (10)	49 (49)	15 (15)	21 (21)	15 (15)	15 (15)	15 (15)	
消防ポンプ 自動車数 (台)	13	—	7	1	2	1	1	1	
救急車数 (台)	8	—	3	1	1	1	1	1	
消防吏員一人 当たり	人口 (人)	464	—	714	201	622	408	317	203
	世帯数 (世帯)	177	—	287	75	225	141	111	69
消防ポンプ 自動車一台 当たり	人口 (人)	4,997	—	4,995	3,017	6,530	6,119	4,757	3,051
	世帯数 (世帯)	1,903	—	2,010	1,127	2,363	2,114	1,662	1,042
	面積 (km ²)	83	—	47	296	84	135	81	70

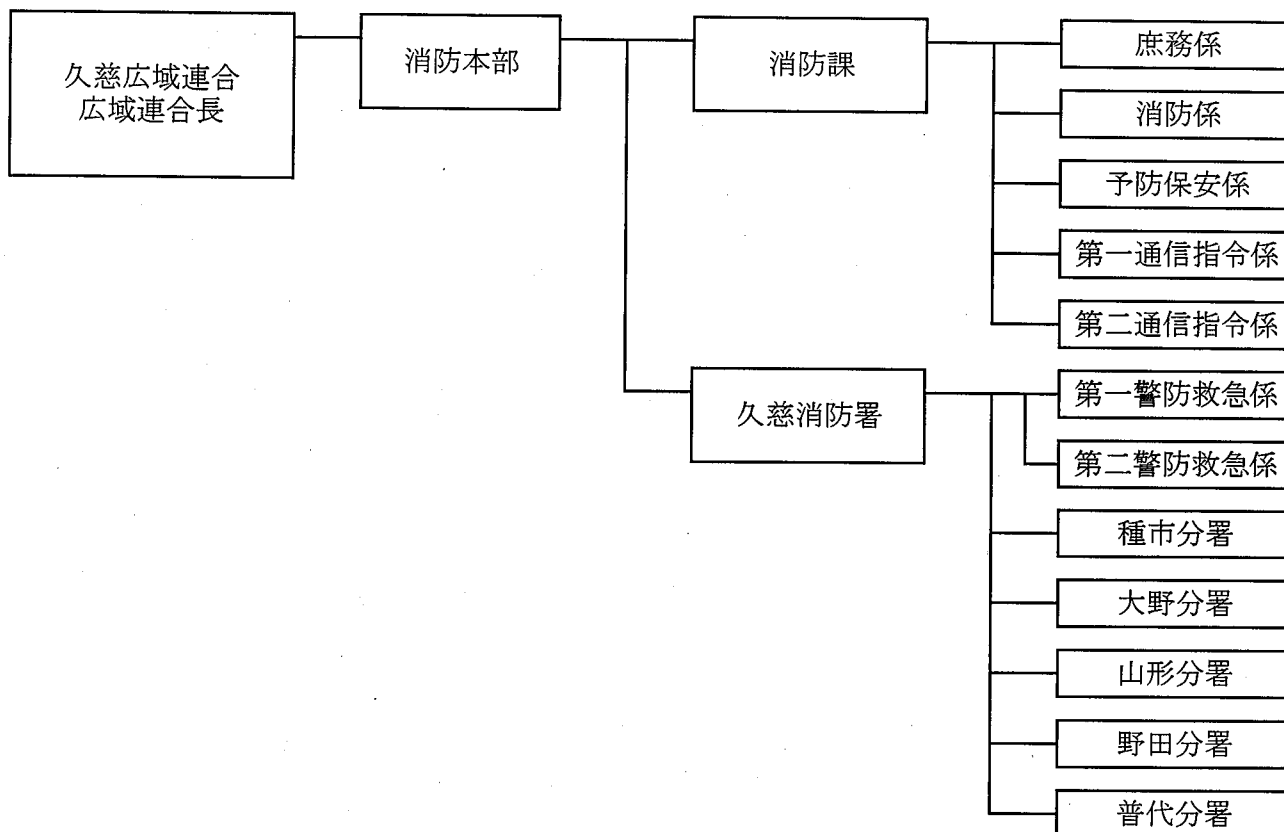
3 久慈広域連合消防の沿革

年 月	記 事
昭和47年 8月	8月1日久慈地区広域行政事務組合消防本部発足、職員40名採用、定員71名となる。
昭和48年 2月	久慈地区広域消防発足に伴い、2月10日野田村、2月13日種市町に分遣所が新設され消防業務開始。
昭和48年 4月	4月14日普代村、4月16日山形村、4月18日大野村に分遣所が新設され全分遣所が開所、広域消防業務開始。併せて消防用超短波無線局運用開始。
昭和48年 8月	種市分遣所に救急車配備、救急業務開始。
昭和50年 4月	野田分遣所に救急車配備、救急業務開始。
昭和51年 4月	大野分遣所に救急車配備、救急業務開始。
昭和53年 4月	消防本部機構改革により2課4係となる。
昭和53年11月	山形分遣所に救急車配備、救急業務開始。
昭和54年10月	久慈消防署に水槽付消防ポンプ自動車Ⅱ型(3,000L)配備。
昭和56年 3月	普代分遣所に救急車配備、救急業務開始。
昭和58年 3月	久慈地区広域行政事務組合消防本部が消防庁長官表彰旗を授与される。
昭和58年12月	久慈消防署に水槽付消防ポンプ自動車Ⅱ型(3,000L)配備。
昭和59年10月	分遣所を分署に改称。
昭和59年12月	広域消防計画策定。
昭和61年11月	久慈地区広域行政事務組合消防本部に消防音楽隊結成。
昭和63年 1月	種市分署に水槽付消防ポンプ自動車Ⅱ型(3,000L)配備。
昭和63年 3月	野田分署に水槽付消防ポンプ自動車Ⅱ型(3,000L)配備。 久慈消防署に化学車(水槽2,000L、薬剤1,600L)配備。
平成 2年 3月	久慈市長内町平沢に久慈地区空中消火等補給基地完成。 山形分署に救急車(社団法人日本自動車工業会寄贈)更新配備。
平成 3年 3月	大野分署庁舎新築。 大野分署に水槽付消防ポンプ自動車Ⅱ型(3,000L)更新配備。 消防職員定数条例の一部改正により職員定数95名に改正。
平成 3年 4月	久慈消防署に危険物査察指導車更新配備。
平成 3年 9月	山形分署に消防ポンプ自動車(CDⅠ型4WD)更新配備。
平成 4年 2月	久慈消防署に普通消防ポンプ自動車(CDⅡ型4WD)配備。
平成 4年12月	普代分署に救急車(社団法人日本自動車工業会寄贈)更新配備。
平成 5年 3月	消防職員定数条例の一部改正により職員定数98名に改正。
平成 5年 4月	山形分署に広報車(査察指導車)更新配備。
平成 5年 9月	普代分署に水槽付消防ポンプ自動車(3,000L)更新配備。
平成 6年 2月	久慈消防署に化学車(水槽2,000L、薬液槽1,600L)配備。
平成 6年 3月	種市分署に水槽付消防ポンプ自動車Ⅰ-A型(1,500L)更新配備。
平成 6年 4月	消防職員定数条例の一部改正により職員定数143名に改正。
平成 6年 7月	久慈消防署に防火広報車(日本防火協会寄贈)更新配備。 種市分署に広報車(査察指導車)更新配備。
平成 8年 2月	久慈消防署に水槽付消防ポンプ自動車(3,000L)更新配備。
平成 8年 3月	種市分署に救急車更新配備。
平成 8年12月	久慈消防署に高規格救急車配備。

年 月	記 事
平成9年9月	久慈消防署に査察指導車更新配備。
平成11年7月	野田分署に高規格救急車配備。
平成11年9月	久慈市長内町に久慈消防署庁舎新築、並びに消防緊急通信指令施設が完成し運用開始。
平成12年2月	久慈消防署に小型動力ポンプ付水槽車Ⅱ型(10,000L)配備。
平成13年1月	大野分署に高規格救急車配備。
平成13年2月	久慈消防署に屈折はしご車(スカイアームΣ25、地上高26.3m)配備。
平成13年4月	消防本部機構改革により2課6係となる。
平成14年2月	久慈消防署に水槽付消防ポンプ自動車(3,000L)更新配備。
平成14年2月	種市分署に高規格救急車配備。
平成14年3月	久慈消防署に救急車(山之内製薬寄贈)更新配備。
平成15年2月	山形分署に高規格救急車配備。
平成16年3月	普代分署に高規格救急車配備。
平成17年9月	山形分署に査察指導車(2,000cc 4WD)更新配備。
平成18年1月	種市町と大野村が合併し「洋野町」となる。広域構成市町村は、久慈市、洋野町、山形村、野田村、普代村の1市1町3村となる。
平成18年2月	久慈消防署に高規格救急車配備。
平成18年3月	久慈市と山形村が合併し「新久慈市」となる。広域構成市町村は、久慈市、洋野町、野田村、普代村の1市1町2村となる。
平成19年2月	久慈消防署に指揮車配備。
平成19年12月	種市分署に指揮広報車配備。
平成20年1月	山形分署に水槽付消防ポンプ自動車(2,000L)更新配備。
平成20年4月	久慈地区広域行政事務組合を解散し、久慈広域連合に統合。
平成20年9月	久慈広域連合消防本部に消防司令車更新配備。
平成21年4月	消防本部機構改革により1課5係となる。
平成21年9月	野田分署に水槽付消防ポンプ自動車Ⅱ型(3,000L)更新配備。
平成21年12月	久慈消防署に高規格救急車更新配備。
平成22年3月	久慈消防署山形分署庁舎新築。
平成22年4月	野田分署に高規格救急車更新配備。
平成22年8月	山形分署移転完了、業務開始。
平成23年3月	東日本大震災発生。野田分署が津波により大規模半壊となる。

4 組織

(1) 消防組織図



(2) 消防本部及び消防署所の概要

区分	所在地	開設年月日	庁舎の概要		建設年月
			構造	延べ面積(m ²)	
消防本部	久慈市長内町 第29地割21番地1	S47.8.1	鉄筋コンクリート造 3階建	2,963.1	H11年9月
久慈消防署					
種市分署	九戸郡洋野町種市 第23地割27番地6	S48.2.13	鉄筋コンクリート造 2階建	346.9	S48年1月
大野分署	九戸郡洋野町大野 第8地割15番地	S48.4.18	鉄骨造平屋建	503.5	H3年3月
山形分署	久慈市山形町川井 第8地割31番地	S48.4.16	鉄骨造平屋建	403.3	H22年3月
野田分署	九戸郡野田村大字野田 第20地割30番地1	S48.2.10	鉄筋コンクリート造 2階建	214.9	S48年1月
普代分署	下閉伊郡普代村第14地割 字宇留部35番地23	S48.4.14	鉄骨造2階建	221.5	S51年2月

5 警 防

(1) 消防吏員配置状況

平成23年7月1日現在(単位:人)

区 分	消 防 監	消 防 司 令 長	消 防 司 令	消 防 司 令 補	消 防 士 長	消 防 副 士 長	消 防 士	合 計
消 防 本 部	1	1	4	2	2			10
久 慈 消 防 署		1	3	13	19	1	12	49
種 市 分 署			1	5	7	1	7	21
大 野 分 署			1	4	4	2	4	15
山 形 分 署			1	4	5	1	4	15
野 田 分 署			1	4	4	1	5	15
普 代 分 署			1	4	5	2	3	15
合 計	1	2	12	36	46	8	35	140

(2) 消防車両配置状況

平成23年4月1日現在(単位:台)

区 分	消防ポンプ自動車		特殊消防自動車						救急自動車		その他の車両				合 計
	水槽付消防ポンプ車	消防ポンプ車	化学車	救助工作車	屈折はしご車	大型水槽車	林野火災工作車	赤バイク	救急自動車	高規格救急自動車	司令車	指揮車	査察指導車	防火広報車	
消 防 本 部											1			1	2
久慈消防署	2	2	2	1	1	1	1	1	1	2		1	2		17
種市分署	2									1			1		4
大野分署	1									1					2
山形分署	1									1			1		3
野田分署	1									1					2
普代分署	1							1		1					3
合 計	8	2	2	1	1	1	1	2	1	7	1	1	4	1	33

(3) 消防車両出動状況

平成 22 年分

区 分	出動回数 (回)	出動台数 (台)	出動延人数 (人)	1 回当り 出動台数 (台)	1 回当り 出動人数 (人)
火 災 (うち林野火災)	23 (1)	51 (4)	154 (12)	2.2	6.7
救 助 活 動	45	51	178	1.1	4.0
風 水 害	44	50	166	1.1	3.8
演 習 訓 練	237	361	949	1.5	4.0
広 報 指 導	467	641	1,566	1.4	3.4
警 防 調 査	118	112	388	1.0	3.3
原 因 調 査	22	25	58	1.1	2.6
特 別 警 戒	243	187	528	0.8	2.2
予 防 査 察	478	396	1,013	0.8	2.1
そ の 他	417	436	985	1.1	2.4
合 計	2,094	2,310	5,985	平均 1.1	平均 2.9

(4) 市町村別消防水利の現況

平成 23 年 4 月 1 日現在 (単位：箇所)

区 分		久 慈 市	洋 野 町	野 田 村	普 代 村	合 計
消 火 栓	基 準 以 上	425	268	17	11	721
	基 準 以 下	257	217	81	96	651
	計	682	485	98	107	1,372
防 火 水 槽	40 m ³ 以 上	240	397	56	52	745
	40 m ³ 以 下	48	45	27	11	131
	計	288	442	83	63	876
そ の 他	河 川・溝 等	15	2	1		18
	湖 ・ 沼	3			2	5
	下 水 道				1	1
	計	18	2	1	3	24
水 利 現 況	基 準 数	715	660	99	82	1,556
	現 有 数	683	673	74	66	1,496
	充 足 率	95.5	102.0	74.7	80.5	96.1

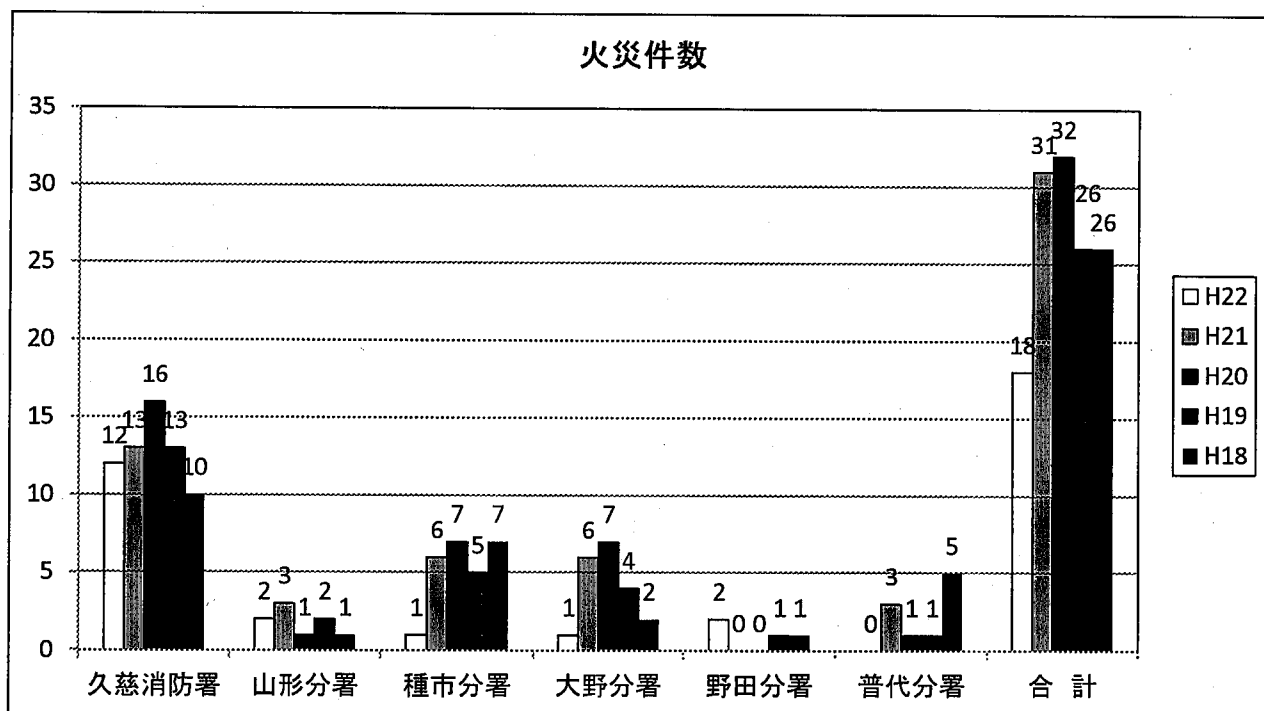
6 火 災

(1)火災件数

(単位：件)

区 分	久慈市		洋野町		野田村	普代村	合 計	
	久慈消防署	山形分署	種市分署	大野分署	野田分署	普代分署		
平成22年	12 (66.7%)	2 (11.1%)	1 (5.6%)	1 (5.6%)	2 (11.1%)	0 (0%)	18	
平成21年	13 (41.9%)	3 (9.7%)	6 (19.4%)	6 (19.4%)	0 (0%)	3 (9.7%)	31	
平成20年	16 (50%)	1 (3.1%)	7 (21.9%)	7 (21.9%)	0 (0%)	1 (3.1%)	32	
平成19年	13 (50%)	2 (7.7%)	5 (19.2%)	4 (15.4%)	1 (3.8%)	1 (3.8%)	26	
平成18年	10 (38.5%)	1 (3.8%)	7 (26.9%)	2 (7.7%)	1 (3.8%)	5 (19.2%)	26	
年平均	署 所	13	2	5	4	1	2	27
	市町村	15		9		1	2	

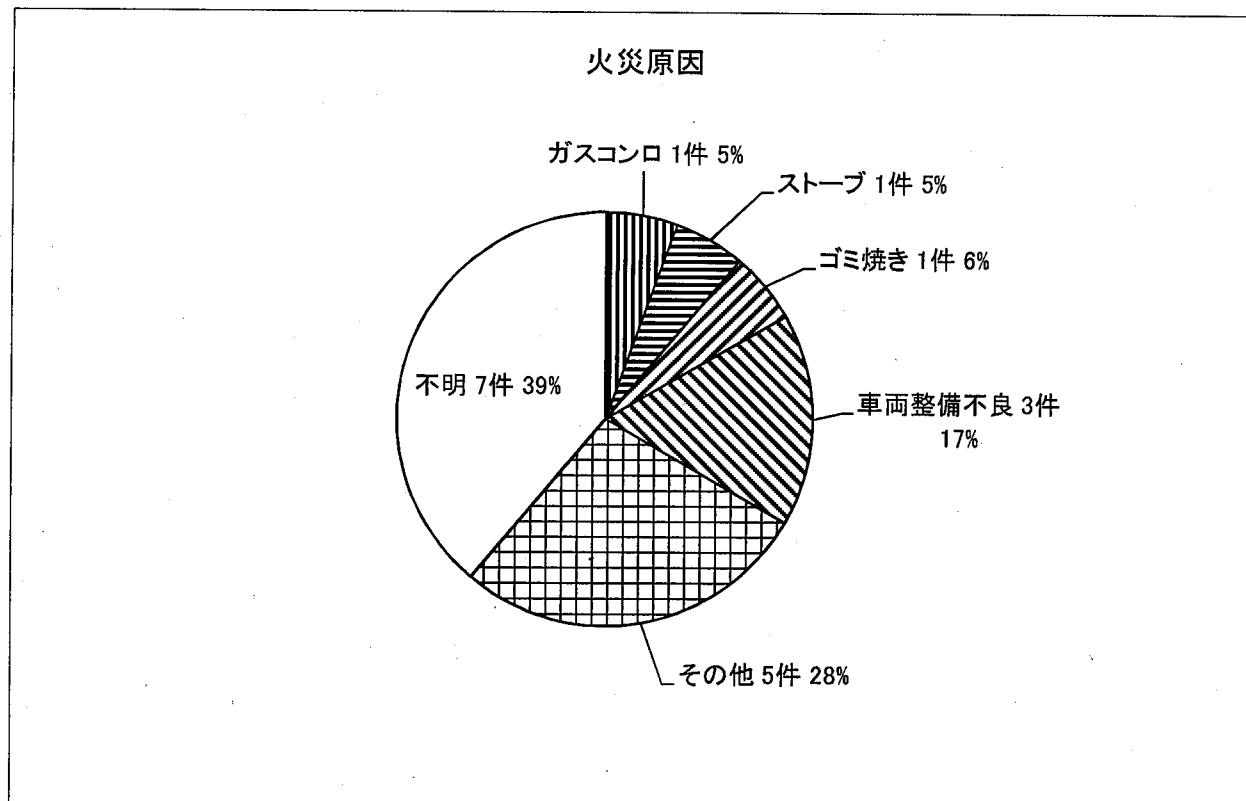
※ () は同年合計件数に占める割合。



(2) 火災原因

平成22年分 (単位: 件)

区 分	久慈市		洋野町		野田村	普代村	合 計
	久慈消防署	山形分署	種市分署	大野分署	野田分署	普代分署	
ガスコンロ	1	0	0	0	0	0	1
ストーブ	1	0	0	0	0	0	1
ゴミ焼き	1	0	0	0	0	0	1
車両整備不良	2	0	0	0	1	0	3
そ の 他	4	1	0	0	0	0	5
不 明	3	1	1	1	1	0	7
署 所 計	12	2	1	1	2	0	18
市 町 村 計	14		2		2	0	



(3) 焼損面積及び損害額

平成22年分

区 分	焼損面積		損害額(千円)		
	建物火災(m ²)	林野火災(a)	建物火災	林野火災	その他
久慈市	1,026.0	9.6	13,919	0	5,943
洋野町	188.0	0	3,289	0	0
野田村	3.5	0	16	0	480
普代村	0	0	0	0	0
合 計	1,217.5	9.6	17,224	0	6,423

(4) 火災による死傷者

(単位：人)

区 分		平成22年	平成21年	平成20年	平成19年	平成18年
久慈市	死 者	0	0	1	2	0
	負傷者	0	1	1	0	3
洋野町	死 者	0	1	1	0	3
	負傷者	0	0	2	1	0
野田村	死 者	0	0	0	0	1
	負傷者	0	0	0	0	0
普代村	死 者	0	0	0	0	0
	負傷者	0	0	0	0	1
死 者 計		0	1	2	2	4
負傷者計		0	1	3	1	4

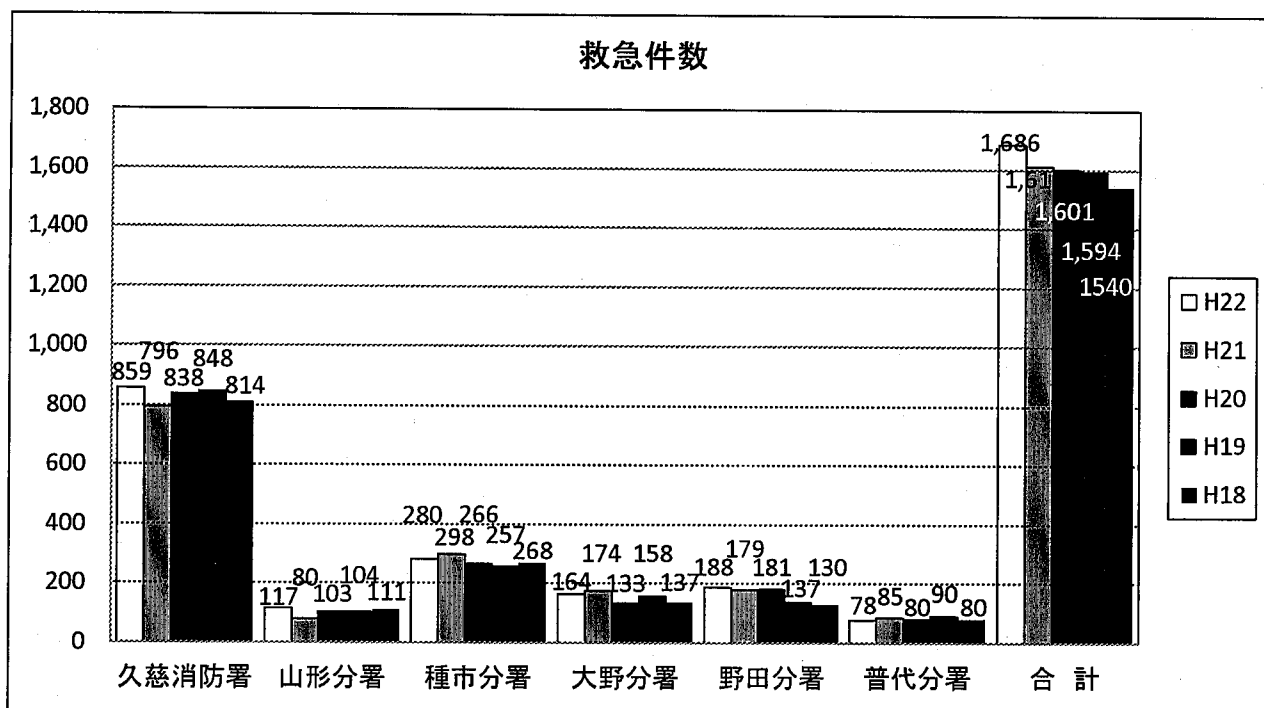
7 救急・救助

(1) 救急出動件数

(単位：件)

区分	久慈市		洋野町		野田村	普代村	合計	
	久慈消防署	山形分署	種市分署	大野分署	野田分署	普代分署		
平成22年	859 (50.9%)	117 (6.9%)	280 (16.6%)	164 (9.7%)	188 (11.2%)	78 (4.6%)	1,686	
平成21年	796 (49.4%)	80 (5%)	298 (18.5%)	174 (10.8%)	179 (11.1%)	85 (5.3%)	1,612	
平成20年	838 (52.3%)	103 (6.4%)	266 (16.6%)	133 (8.3%)	181 (11.3%)	80 (5%)	1,601	
平成19年	848 (53.2%)	104 (6.5%)	257 (16.1%)	158 (9.9%)	137 (8.6%)	90 (5.6%)	1,594	
平成18年	814 (52.9%)	111 (7.2%)	268 (17.4%)	137 (8.9%)	130 (8.4%)	80 (5.2%)	1,540	
年平均	署所	831	103	274	153	163	83	1,607
	市町村	934		427		163	83	

※ () は同年合計件数に占める割合。



(2) 事故種別救急出動件数

平成22年分 (単位: 件)

区 分	久慈市		洋野町		野田村	普代村	合 計
	久慈消防署	山形分署	種市分署	大野分署	野田分署	普代分署	
急 病	554	79	220	122	142	61	1,178
一般負傷	83	14	35	24	23	8	187
交通事故	61	11	10	6	11	5	104
自損行為	9	5	2	5	2	1	24
転院搬送	109	4	8	4	1	1	127
そ の 他	43	4	5	3	9	2	66
署 所 計	859	117	280	164	188	78	1,686
市町村計	976		444		188	78	

(3) 年齢区分別搬送人数

平成22年分 (単位: 人)

区 分	新生児	乳幼児	少年	成人	老人	合 計
急 病	0	33	25	302	744	1,104
一般負傷	0	15	8	51	103	177
交通事故	0	7	6	82	34	129
自損行為	0	0	1	11	4	16
転院搬送	4	9	3	59	51	126
そ の 他	0	1	8	20	3	32
合 計	4	65	51	525	939	1,584

(4) 傷病程度別搬送人数

平成22年分 (単位：人)

区 分	久慈市		洋野町		野田村	普代村	合 計
	久慈消防署	山形分署	種市分署	大野分署	野田分署	普代分署	
死 亡	40 (42.6%)	6 (6.4%)	20 (21.3%)	10 (10.6%)	10 (10.6%)	8 (8.5%)	94 (5.9%)
重 症	122 (59.8%)	15 (7.4%)	31 (15.2%)	12 (5.9%)	19 (9.3%)	5 (2.5%)	204 (12.9%)
中 等 症	245 (47.9%)	40 (7.8%)	112 (21.9%)	45 (8.8%)	46 (9%)	24 (4.7%)	512 (32.3%)
軽 症	386 (49.9%)	47 (6.1%)	103 (13.3%)	94 (12.1%)	106 (13.7%)	38 (4.9%)	774 (48.9%)
署 所 計	793 (50.1%)	108 (6.8%)	266 (16.8%)	161 (10.2%)	181 (11.4%)	75 (4.7%)	1,584
市町村計		901 (56.9%)		427 (27%)	181 (11.4%)	75 (4.7%)	

※ () は同項目合計件数に占める割合。

(5) 救命講習等開催状況

(単位 回数：回、人数：人)

区 分		久慈市		洋野町		野田村	普代村	合 計
		久慈消防署	山形分署	種市分署	大野分署	野田分署	普代分署	
平成22年	回数	79	7	16	15	9	1	127
	人数	2,092	85	343	332	169	15	3,036
平成21年	回数	65	9	12	8	11	1	106
	人数	1,399	175	379	146	232	12	2,343
平成20年	回数	51	9	12	4	4	2	82
	人数	1,121	173	354	54	183	50	1,935
平成19年	回数	71	18	12	8	6	2	117
	人数	1,814	320	486	256	168	31	3,075
平成18年	回数	56	12	15	8	8	2	101
	人数	1,172	288	445	160	138	83	2,286

(6) 救命講習等開催状況 (平成22年分詳細)

(単位 回数：回、人数：人)

区 分		久慈市		洋野町		野田村	普代村	合計
		久慈消防署	山形分署	種市分署	大野分署	野田分署	普代分署	
普通救命講習Ⅰ	回数	28	1	2	10	3	0	44
	人数	592	8	27	102	68	0	797
普通救命講習Ⅱ	回数	0	1	1	0	0	0	2
	人数	0	19	2	0	0	0	21
上級救命講習	回数	1	0	1	0	0	0	2
	人数	15	0	19	0	0	0	34
AED一般普及講習	回数	28	1	4	0	5	1	39
	人数	455	11	108	0	71	15	660
AED普通講習	回数	0	0	0	0	0	0	0
	人数	0	0	0	0	0	0	0
応急手当 その他講習	回数	22	4	8	5	1	0	40
	人数	1,030	47	187	230	30	0	1,524
署 所 計	回数	79	7	16	15	9	1	127
	人数	2,092	85	343	332	169	15	3,036
市 町 村 計	回数	86		31		9	1	127
	人数	2,177		675		169	15	3,036

(7) 教職員による児童生徒を対象とした心肺蘇生法授業実施状況

久慈広域管内の小・中・高等学校教員を心肺蘇生法の指導者として養成し、保健体育等の授業において、児童生徒にAEDを用いた心肺蘇生法を普及する5ヶ年事業を実施した。

① 平成22年度実施状況

(単位 校数：校、児童生徒数：人)

区 分		久慈市	洋野町	野田村	普代村	合計
小 学 校	学校数	21	10	1	1	33
	実施校数	20	10	1	1	32
	実施率(%)	95	100	100	100	97
	受講児童数	663	335	92	52	1,142
中 学 校	学校数	9	5	1	1	16
	実施校数	9	5	1	1	16
	実施率(%)	100	100	100	100	100
	受講生徒数	1,051	529	147	25	1,752
高 等 学 校	学校数	2	2	1		5
	実施校数	0	0	0		0
	実施率(%)	0	0	0		0
	受講生徒数	0	0	0		0

② 受講児童生徒数の推移

(単位：人)

区 分	平成18年度	平成19年度	平成20年度	平成21年度	平成22年度	5ヶ年計
小 学 校	1,438	1,211	1,182	1,160	1,142	6,133
中 学 校	2,029	1,834	1,873	1,330	1,752	8,818
高 等 学 校	1,005	322	276	276	0	1,879
合 計	4,472	3,367	3,331	2,766	2,894	16,830

③ 教職員を対象とした心肺蘇生法指導者養成状況

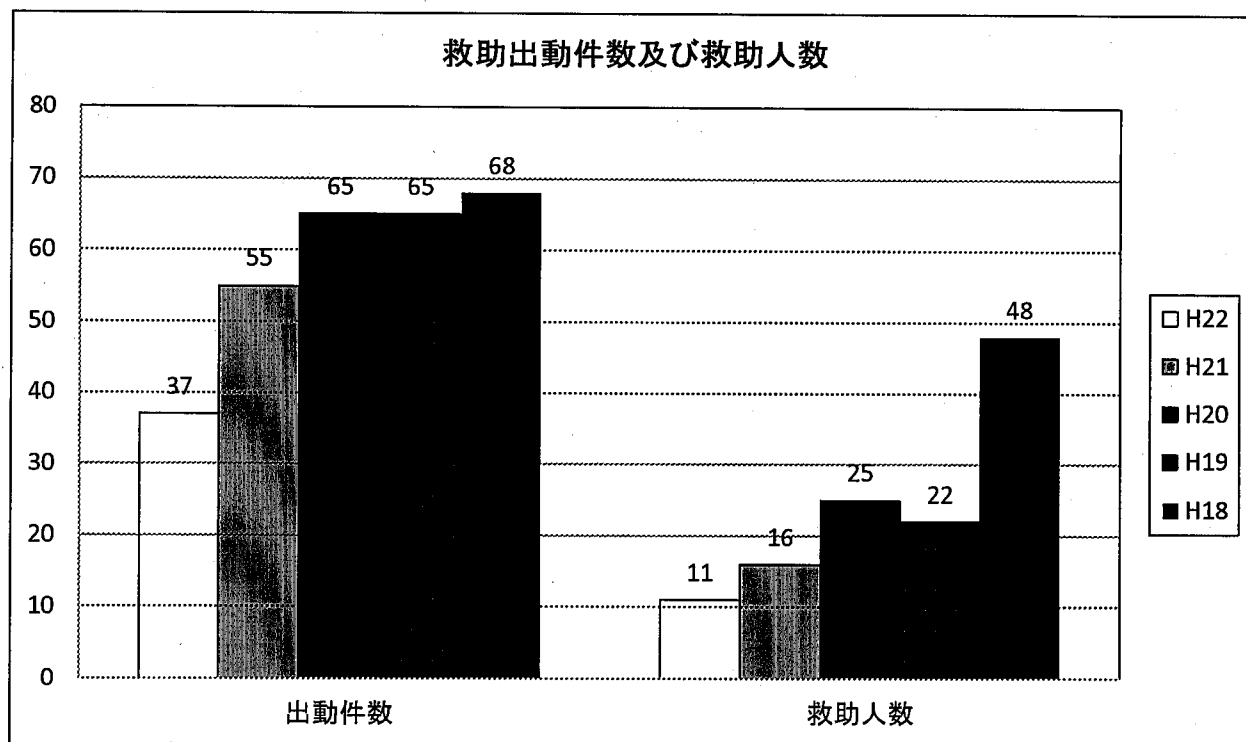
(単位：人)

区 分	平成17年度	平成18年度	平成19年度	平成20年度	平成21年度	平成22年度
養成者数	9	103	66	60	54	55

(8) 救助出動件数及び救助人数

(単位 件数：件、人数：人)

区 分		火 災	交通事故	その他の事故	合 計
平成22年	件数	0	29	8	37
	人数	0	8	3	11
平成21年	件数	0	32	23	55
	人数	0	8	8	16
平成20年	件数	0	42	23	65
	人数	0	17	8	25
平成19年	件数	0	21	44	65
	人数	0	17	5	22
平成18年	件数	0	53	15	68
	人数	0	37	11	48



8 予防・危険物

(1) 防火対象物及び立入検査の状況

平成22年度分 (単位：件)

区 分		防火対象物数(平成23年4月1日現在)					立入検査		
		久慈市	洋野町	野田村	普代村	合計	検査件数	指摘件数	
1	イ	劇場、映画館、観覧場	4	3	2	1	10	11	20
	ロ	公会堂又は集会場	50	42	8	7	107	113	214
2	イ	キャバレー、ナイトクラブ等					0		
	ロ	遊技場又はダンスホール	7				7	13	8
	ハ	性風俗関連営業店舗等					0		
	ニ	カラオケボックス等	3				3	6	9
3	イ	待合、料理店等	1				1	2	7
	ロ	飲食店	36	6	2	2	46	59	89
4		百貨店、マーケット等	81	16	4	2	103	166	164
5	イ	旅館、ホテル又は宿泊所等	24	2	2	3	31	48	95
	ロ	寄宿舍、下宿又は共同住宅	236	17	2		255	277	208
6	イ	病院、診療所又は助産所	20	5		2	27	37	28
	ロ	養護老人ホーム等	13	7	1	4	25	34	21
	ハ	老人デイサービスセンター等	36	20	5	1	62	58	21
	ニ	幼稚園、特別支援学校	9	1			10	11	2
7		小、中、高、大学校等	66	16	6	2	90	118	116
8		図書館、美術館等	2	1	2		5	4	5
9	イ	蒸気浴場、熱気浴場等					0		
	ロ	イ以外の公衆浴場	3	2			5	3	7
10		車両の停車場等	3				3	7	1
11		神社、寺院、教会等	13	7	2	2	24	18	18
12	イ	工場又は作業場	195	75	10	18	298	351	176
	ロ	映画スタジオ又はテレビスタジオ等					0		
13	イ	自動車車庫又は駐車場	12				12	18	
	ロ	飛行機等の格納庫					0		
14		倉庫	137	24	4	5	170	109	62
15		前各項に該当しない事業場	430	464	104	9	1,007	411	292
16	イ	特定防火対象物の存する複合対象物	96	30	4	4	134	132	166
	ロ	イ以外の複合対象物	8	6		1	15	7	14
16の2		地下街							
16の3		準地下街							
17		重要文化財等							
18		延長50m以上のアーケード							
合 計			1,485	744	158	63	2,450	2,013	1,743
検 査 件 数			987	763	190	73	2,013		
検 査 実 施 率 (%)			66.5	102.6	120.3	115.9	82.2		

(2) 消防用設備届出状況

平成22年度分 (単位: 件)

区分	消火設備						警報設備				避難設備		
	消火器具	屋内消火栓		設備スプリンクラー		設備自動火災報知		非常ベル等	放送設備	火災報知設備		誘導灯	
		設置届	着工届	設置届	着工届	設置届	着工届			設置届	着工届		設置届
1	イ	劇場、映画館、観覧場											
	ロ	公会堂又は集会場											
2	イ	キャバレー、ナイトクラブ等											
	ロ	遊技場又はダンスホール											
	ハ	性風俗関連営業店舗等											
	ニ	カラオケボックス等											
3	イ	待合、料理店等											
	ロ	飲食店											
4	百貨店、マーケット等												
5	イ	旅館、ホテル又は宿泊所等											
	ロ	寄宿舍、下宿又は共同住宅											
6	イ	病院、診療所又は助産所											
	ロ	養護老人ホーム等											
	ハ	老人デイサービスセンター等											
	ニ	幼稚園、特別支援学校											
7	小、中、高、大学校等												
8	図書館、美術館等												
9	イ	蒸気浴場、熱気浴場等											
	ロ	イ以外の公衆浴場											
10	車両の停車場等												
11	神社、寺院、教会等												
12	イ	工場又は作業場											
	ロ	映画スタジオ又はテレビスタジオ等											
13	イ	自動車車庫又は駐車場											
	ロ	飛行機等の格納庫											
14	倉庫												
15	前各項に該当しない事業場												
16	イ	特定防火対象物の存する複合対象物											
	ロ	イ以外の複合対象物											
17	重要文化財等												
18	延長50m以上のアーケード												
合計		36	5	7	13	12	22	30	4	4	7	7	28